



Les Infos des Arbres de l'Aube n° 2



Automne 2023

Une association à but non lucratif, qui souhaite susciter l'intérêt du public au sujet de l'arbre et de son écosystème afin de participer à sa connaissance et à sa protection.

Au sommaire de ce second numéro :

- Notre nouveau logo
- Un retour sur les actions menées depuis le 21 juin 2023
- L'agenda des événements à venir
- Un focus sur les derniers arbres entrés dans notre inventaire
- Une grille de mots-croisés dédiés aux arbres

Cet été marque le lancement de notre **nouveau logo**, étape importante de l'image et de la représentation de notre association, qui nous enracine un peu plus solidement dans le département.

L'Arbre, la planète Terre, et l'Aube

Par ses formes et ses couleurs, il symbolise notre planète Terre et bien entendu l'Arbre, gardien de notre patrimoine vivant.

Un grand merci à Jo Haas, artiste peintre, qui a réalisé cet emblème au service de l'arbre. La numérisation et la vectorisation ont été assurées par Ariane Loison et Camille Gilbert.



Retour sur nos actions

L'arbre hors forêt, un patrimoine naturel et un patrimoine culturel. Madame la présidente de l'association des Communes Forestières de l'Aube, Vanina Paoli-Gagin, sénateur de l'Aube, nous a conviés à son assemblée générale afin d'y présenter la protection de l'arbre hors forêt.

Le côté naturel, y expliquait Ophélie Touzait du C.A.U.E. 77 (Conseil d'Architecture, d'Urbanisme et de l'Environnement) qui représentait notre association, est lié au code de l'Environnement (art L411-1). L'aspect culturel, lui, est régi par la convention de Faro (signée en 2005 et entrée en vigueur en 2011). Leur protection pose la délicate « question législative de l'arbre hors forêt », soulignait-elle.

A cette assemblée générale, les représentants des communes ont validé le partenariat que souhaitent mettre en place les 2 associations.



Ophélie Touzé, Valérie Bouvet (gérante des Ateliers Valentin) et Clotilde Bayle (directrice territoriale de l'ONF, à droite), autour de Vanina Paoli-Gagin, sénateur de l'Aube et président de l'Association des communes forestières du département.



Madame le préfet Cécile Dindar s'est rendue en notre compagnie au Château de Barberey-Saint-Sulpice afin d'admirer le label Ensemble Arboré Remarquable remis au Docteur Cuny pour sa magnifique allée de platanes.

Notre 100^{ème} arbre inventorié, une espèce méconnue par le plus grand nombre, est **un savonnier**, l'arbre à pluie d'or ou arbre aux lanternes. Petit arbre, atteignant au maximum 10 à 15 mètres de hauteur qui présente une cime étalée et un tronc à l'écorce brun grisâtre qui se fissure avec l'âge.



Cette espèce est facilement reconnaissable grâce ses grandes feuilles composées, constituées de nombreuses folioles dentées ou crénelées. Ses fleurs à 4 pétales apparaissent au début de l'été et constituent de superbes panicules élancées de 30 à 40 cm. Les fleurs évoluent ensuite en fruits, capsules à 3 loges ayant des formes de petites lanternes, d'abord vertes, puis brunes cuivrées. Elles contiennent des graines noires qui persistent jusqu'à l'année suivante.



En raison de la forte teneur en saponine, les cosses de ses fruits sont utilisées comme alternative aux lessives chimiques classiques. Cinq à six demi-coquilles placées dans un sac, dans le tambour d'une machine à laver, suffisent à laver le linge à partir de 30°C, et les coquilles peuvent être réutilisées plusieurs fois en machine. C'est un processus de lavage 100% écologique.

L'initiation à la lecture de la forme de l'arbre. Les adhérents et leur famille ont écouté attentivement les explications de Jérôme Beauuelle sur l'évolution de l'arbre. De la cytokinine à l'auxine en passant par le gravitropisme, nous avons pu avoir un bel aperçu des lois précises qui structurent l'arbre. Ce cours théorique très interactif s'est poursuivi l'après-midi par des explications sur terrain auprès des 150 espèces d'arbres de l'arboretum de Croigny et son sentier Pierre Stoltz. Un pique-nique convivial autour d'un exercice de mots croisés sur les arbres s'est déroulé dans la bonne humeur.



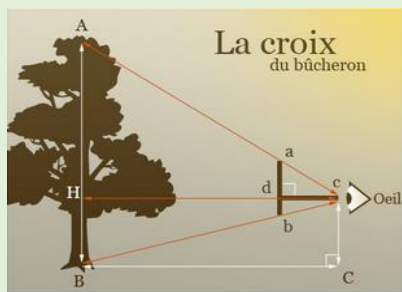
Pour sa 40e édition, **les Journées européennes du patrimoine** avaient pour thèmes « le *patrimoine vivant* » et « le patrimoine du sport ». L'arbre y avait donc toute sa place.





Installée sous l'allée de platanes récemment labellisée « Ensemble Arboré Remarquable », l'association a accueilli près de 390 visiteurs dont environ une cinquantaine d'enfants. Les échanges furent nombreux notamment autour d'une simple question « un arbre remarquable, c'est quoi ? » ou encore autour d'interrogations sur les conséquences du réchauffement climatique, les périodes répétées de sécheresse ... L'animation sur la mesure de la hauteur du platane sans devoir monter en haut de ses 42 mètres a séduit petits et grands. Les arbres et les valeurs que nous portons ont fortement intéressé les visiteurs et nous ont permis de recueillir de nouvelles adhésions.



La croix de bucheron



Prendre deux baguettes de mêmes dimensions (par exemple 20 cm) et droites ($ab=cd$).
Placer la première en position horizontale (parallèle au plan du sol) et la seconde perpendiculairement à la 1ère.
Se placer face à l'arbre, à une distance approximativement voisine de sa hauteur.
Puis, avancer ou reculer et faire coulisser la baguette verticale de manière à faire coïncider :

-  Le pied de l'arbre, le bas de la baguette verticale et son œil sur une même ligne (cB)
-  La cime de l'arbre, le haut de la baguette verticale et son œil sur une même ligne (cA)




Lorsque les deux extrémités de l'arbre correspondent aux extrémités de la baguette verticale, mesurer la distance vous séparant de l'arbre (BC). La hauteur de l'arbre (AB) est alors égale à la distance (BC).

L'agenda des événements à venir

Pour chacune des manifestations, nos adhérents recevront une invitation incluant l'ensemble des informations (jour et heure, lieu, conditions particulières).

Conférence « Les arbres, un patrimoine artistique ». En liaison avec l'exposition Alexandre Clausel : PORTRAITS D'ARBRES, mettant en lumière les superbes photographies anciennes d'Alexandre Clausel (1802 - 1884), qui se tient dans le Cabinet d'Arts graphiques du musée Saint-Loup jusqu'au 24 octobre, une conférence, alliant Art et Nature, vous est proposée.

Trois spécialistes, pour une conférence à trois voix :



-  Alexandre Clausel, les arbres et la photographie au 19ème siècle, par Brigitte Massé, attachée de conservation du patrimoine, responsable du fonds photographique du musée de Troyes, commissaire de l'exposition Portraits d'Arbres.
-  Les arbres à Troyes et dans l'Aube, par Joël Gilbert, président de l'association et correspondant de l'association A.R.B.R.E.S. (Arbres Remarquables Bilan Recherche Etudes et Sauvegarde).
-  Les arbres : un patrimoine artistique et naturel, par Pascal Bourguignon, photographe, correspondant A.R.B.R.E.S., spécialiste en photographie nature (numérique très haute résolution, argentique NB et procédés anciens) qui présentera le procédé au collodion utilisé par Alexandre Clausel dans les années 1852-57.

Cette conférence est **réservée uniquement aux adhérents des Amis des Musées, et des Arbres remarquables de l'Aube**. Venez profiter de cette exclusivité **le 27 septembre** !

Conférence – Forêt primaire : un défi pour l'Europe, cité des sciences et de l'industrie à Paris le **30 septembre** où se rendra le président de notre association. Ce colloque sera un moment de rencontre et d'échanges entre les intervenants d'horizons multiples : écrivains, photographes, scientifiques, universitaires, acteurs institutionnels (dont Francis Hallé, Marc-André Selosse), afin d'ouvrir la réflexion sur le défi que représente la renaissance d'une forêt primaire en Europe de l'Ouest.

37ème Arbo-rencontre Protéger les arbres sur l'espace public et privé

Le Parlement européen a adopté le 12 juillet 2023 la loi sur la restauration de la nature. Le règlement stipule à l'article 6 concernant la restauration des écosystèmes urbains que :

-  les États membres veillent à ce qu'il n'y ait pas de perte nette de couvert arboré urbain d'ici à 2030, dans l'ensemble des agglomérations et dans les villes et banlieues,
-  les États membres assurent la présence d'un couvert arboré urbain d'au moins 10 % dans toutes les agglomérations et dans les villes et banlieues d'ici à 2050.

En effet, les arbres des villes apportent des services essentiels notamment pour lutter contre les effets du changement climatique. Cependant ces végétaux sont des organismes vivants fragiles qu'il est nécessaire de protéger dans leur intégralité sur le long terme. Les communes auront donc à planter mais également à mettre en œuvre une protection efficace du patrimoine arboré existant.

Cette ArboRencontre regroupera 15 spécialistes du sujet qui préciseront qu'elles sont les modalités réglementaires et pratiques permettant actuellement de protéger les arbres sur l'espace public et privé. La présentation des propositions d'amélioration de la législation « arbres hors forêts » conclura cette journée.

Invité par le C.A.U.E.77, un représentant de notre association se rendra le **5 octobre** à cette Arborencontre à Combs-la-Ville.

Conférence « Régénérer grâce aux arbres ». Notre planète s'épuise, les espèces animales et végétales disparaissent en trop grand nombre, le climat s'emballe. Face à ces défis, il est essentiel de trouver des solutions innovantes et durables pour protéger notre planète.

Les arbres sont-ils un bouclier contre le changement climatique, la destruction de la biodiversité et la

surexploitation des ressources naturelles ?

Charlène Descollonge, ingénieure hydrologue engagée pour préserver l'eau et l'ensemble du vivant, et Pierre Gilbert prospectiviste en matière de risques climatiques auteur d'ouvrage sur le climat et le biomimétisme interviendront sur le sujet de la régénération du cycle du carbone, de l'eau de la santé ...

La nature peut-elle nous sauver en partie ?

Bien que nous n'ayons pas encore de salle pour **le 2 novembre**, nous œuvrons pour la réussite de cette conférence.

Diffusions du film « Les arbres remarquables, un patrimoine à protéger »

🌳 Nous sommes heureux d'annoncer une seconde représentation de ce film qui a connu un énorme succès en mars dernier au cinéma UTOPIA.

Celle-ci aura lieu le **6 décembre** à Arcis-sur-Aube, dans le cadre du dispositif départemental Bibliothèque(s) verte(s). Elle sera l'occasion de débattre autour du Développement Durable.

🌳 Nous réfléchissons à une diffusion dans l'agglomération troyenne.

Diaporama « L'arbre du photographe des cartes postales »

Iconographie de l'arbre photographié.

L'Académie Troyenne d'Etudes Cartophiles étudie l'histoire au travers des cartes postales anciennes. L'histoire locale concerne les recherches et publications historiques centrées sur un territoire particulier, Troyes et l'Aube.

Joël Gilbert vous présentera à l'auditorium de Saint-Julien-les-Villas **le 18 février 2024** une série de photos du début du XXème siècle sur le thème de l'arbre, sujet souvent méconnu du lecteur de la carte postale et pourtant, élément du paysage très présent dans **l'œil du photographe**.

Conférence « Les arbres remarquables de France : de la biologie aux traditions » par Georges Feterman

Ils peuvent être très vieux ou de grandes dimensions, ils peuvent évoquer l'histoire de France ou une légende : ce sont les arbres remarquables. En découvrant les plus extraordinaires parmi ces arbres d'exception, Georges Feterman vous entraînera en **janvier/février 2024** vers les traditions les plus anciennes ou vers les découvertes les plus récentes de biologie ou de génétique.

Georges Feterman, professeur agrégé de sciences naturelles, est Président de l'association A.R.B.R.E.S. (Arbres Remarquables : Bilan, Recherche, Études et Sauvegarde).

Dans les tablettes

Faire venir Heidi Sevestre, glaciologue, membre international du Club des explorateurs, travaillant à l'AMAP, le programme de surveillance et d'évaluation de l'Arctique, groupe de travail du Conseil de l'Arctique.

L'exploratrice nous aidera à comprendre le rôle vital des *glaciers* dans l'équilibre global du *climat* et dans les ressources en eau potable, ils sont nos châteaux d'eau.

Prévision pour mai / juin.

Concours « L'Arbre de l'année »

Ce concours récompense chaque année les plus beaux arbres du patrimoine français. Un jury doit bientôt désigner l'arbre qui défendra les couleurs de la Région Grand-Est. Croisons les doigts pour notre tulipier de Virginie situé à Coursan-en-Othe.

Focus sur le tableau de bord !

Adhésions : L'association compte désormais 32 membres.

Recensement : 144 arbres sont à ce jour inventoriés et cartographiés [ici sur notre site internet](#)

Des visites et des découvertes Focus sur quelques merveilles de la nature



Marcottage naturel du pommier de Lusigny-sur-Barse. Son tronc creux n'a pas supporté le poids des branches, il a plié et s'est enraciné un peu plus loin.



Un orme lisse aux pieds dénudés à Fuligny



La loupe du poirier à Chessy-les-Près



Le chêne à 7 troncs



Horizontal	
1	Il est paré à Noël
3	L'arbre du peuple
5	En tisane, bienfaits et atout pour la santé
7	Superbe et généreuse floraison du blanc pur au blanc rosé et au rose
9	Sa circonférence peut le rendre remarquable
11	Sucrier canadien
13	De Barbarie il a du piquant
15	On le dit du Japon mais en réalité originaire de Chine
17	Porteurs de glands
19	Appelé aussi cerisier des oiseaux
21	L'arbre aux lanternes, notre 100ème
23	Ses pommes ne se mangent pas en tarte
25	Au bord des rivières
27	Béni avant Pâques
29	A bois jaune, serait-il dédié à Virgile ?
31	Sa cerise est appréciée à la fin du repas
33	L'association m'attribue le label Arbre Remarquable de France
35	On le dit blanc, pourtant à fruit rouge
37	Ne pas la tailler en période de nidification
39	Certains y vont en reculant
41	Ses fleurs ressemblent à des tulipes
43	Sa ronce se puise dans ses racines
45	Mythique symbole de résurrection, couramment dans les cimetières
47	On pourrait dire qu'il a des fruits pour rien !
49	Floraison odorante très mellifère, donnant le nom à l'arbre
51	Il pleure au bord de l'étang
53	variété de chêne qui fournit le liège
55	Le sorbier domestique
57	Apprécies à la loupe
59	Régat de girafe
61	ses feuilles sont longues et étroites avec un bord denté
63	Il s'enroule autour des arbres
65	Célèbre arbre en fleur au Japon
67	Son organe souterrain
69	Enveloppe l'arbre
71	Aussi appelé copalme d'amérique

Vertical	
2	Faux vernis du Japon
4	Il prête ses feuilles aux séquoias
6	On l'a trop souvent dit dangereux pour les automobilistes
8	L'arbre aux 40 écus
10	Arbre à faines
12	Bon pour l'écureuil
14	Par abus de langage, on dit que ses fruits se mangent glacés ou en crème
16	Bien connu en Lorraine
18	Le géant de Californie
20	Très utilisé en manicherie
22	L'arbre aux haricots
24	Symbole à Noël avec ses boules rouges
26	Se comporte comme un feuillus
28	Son fruit est appelé cul de chien en Lorraine
30	Cultivé pour l'élevage du ver à soie
32	Bois dur comme la corne
34	On ne peut pas mettre ses fruits dans la galette
36	Bon pour les maux de gorge
38	Trop souvent utilisé en haie pour délimiter les propriétés
40	Taillé par les croqueurs
42	Aussi appelé arbre de Jérusalem
44	Se dit la tête en bas
46	Le premier des arbres fruitiers dans l'alphabet
48	En automne, ses baies rouges ou jaunes font le régal des oiseaux
50	Sans elle, pas de photosynthèse
52	Fruit de l'actinidier
54	Son tronc ressemble à des muscles longs et sinueux
56	Ses aiguilles piquent contrairement à celles du sapin
58	A Verzy, il est vrai
60	Plante parasite pour les arbres

